

Bilingual GED Math:
Illustrated Guide to Self-Confidence
www.gedmathgraphics.net

Matemáticas Bilingües de GED:
Guía Ilustrada para Seguridad de Sí Mismo

Unit 2 / Unidad 2

GED PROBLEMS / PROBLEMAS DEL GED

- Whole Number Skills and Problems
Destrezas y Problemas de los Números Enteros
- Ratio / Razón
- Proportion / Proporción
- Percent / Por Ciento
- Percent Change / Por Ciento de Cambio

by Howard Myers, Ed.D.

Copyright © 2009 by Howard Edward Myers. All rights reserved.

Spanish Editor: Sylvia Castañeda

CONTENTS / CONTENIDOS

Whole Number Skills and Problems / Destrezas y Problemas de los Números Enteros

Cancel with Coin Factors / Cancela con Factores de la Moneda	3
Find a Common Factor and Cancel / Halla un Factor Común y Cancélalo	4

Ratio / Razón

Definition - Ratio / Definición - Razón	5
Cancel Ratios / Cancela Razones***	6

Proportion / Proporción

To Solve a Proportion / Para Resolver una Proporción	7
The Perfect Proportion / La Proporción Perfecta	8
Proportion Problem – Basketball / Problema de Proporción – Básquetbol***	9
Proportions with a Calculator / Las Proporciones con una Calculadora***	10

Percent / Por Ciento

Percent Problems / Problemas de los Por Cientos	11
Solving Percent Problems / Resolver Problemas de los Por Cientos	12
Typical Percent Problems / Problemas Típicas de los Por Cientos***	13
Percent with a Calculator / Los Por Cientos con una Calculadora***	14
Percent with Rounding / Los Por Cientos con Redondeo***	15

Percent Change / Por Ciento de Cambio

Percent Change / Por Ciento de Cambio	16
Problems in Percent Change / Problemas de Por Ciento de Cambio***	17
Common Mistake / Error Común	18

*** Typical GED Questions / Preguntas Típicas del GED

GED Skill – Cancel with Coin Factors

Destreza del GED – Cancela con Factores de la Moneda

You know these – Now use them! / Tu sabes éstos – ¡Ahora utilízalos!

Quarters



$$25 \times 4 = 100$$

Dimes



$$10 \times 10 = 100$$

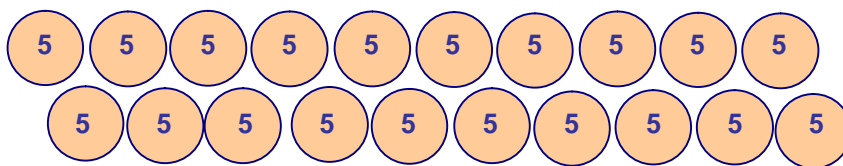
Nickels



$$5 \times 2 = 10$$



$$5 \times 5 = 25$$



$$5 \times 20 = 100$$

Examples / Ejemplos

$$75 \div 50 = \frac{75}{50} = \frac{3 \times \cancel{25}}{2 \times \cancel{25}} = \frac{3 \times \cancel{25}}{2 \times \cancel{25}} = \frac{3}{2}$$

$$60 \div 10 = \frac{60}{10} = \frac{6 \times \cancel{10}}{1 \times \cancel{10}} = \frac{6 \times \cancel{10}}{1 \times \cancel{10}} = 6$$

$$25 \div 40 = \frac{25}{40} = \frac{5 \times \cancel{5}}{8 \times \cancel{5}} = \frac{5 \times \cancel{5}}{8 \times \cancel{5}} = \frac{5}{8}$$

Factors, Products, Perfect Squares
Factores, Productos, Cuadrados Perfectos

	1	2	3	4	5	6	7	8	9	10	11	12
1	1	2	3	4	5	6	7	8	9	10	11	12
2	2	4	6	8	10	12	14	16	18	20	22	24
3	3	6	9	12	15	18	21	24	27	30	33	36
4	4	8	12	16	20	24	28	32	36	40	44	48
5	5	10	15	20	25	30	35	40	45	50	55	60
6	6	12	18	24	30	36	42	48	54	60	66	72
7	7	14	21	28	35	42	49	56	63	70	77	84
8	8	16	24	32	40	48	56	64	72	80	88	96
9	9	18	27	36	45	54	63	72	81	90	99	108
10	10	20	30	40	50	60	70	80	90	100	110	120
11	11	22	33	44	55	66	77	88	99	110	121	132
12	12	24	36	48	60	72	84	96	108	120	132	144

Find a Common Factor and Cancel / Halla un Factor Común y Cancéalo

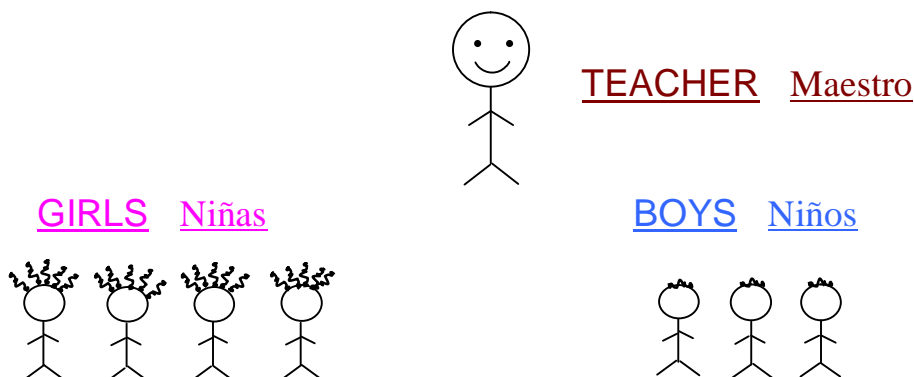
$$\frac{35}{21} = \frac{\overset{5 \times 7}{\cancel{35}}}{\underset{3 \times 7}{\cancel{21}}} = \frac{\overset{5 \times \cancel{7}}{\cancel{35}}}{\underset{3 \times \cancel{7}}{\cancel{21}}} = \frac{5}{3}$$

$$\frac{120}{40} = \frac{\cancel{120}}{\cancel{40}} = \frac{\overset{4 \times 3}{\cancel{12}}}{\underset{4}{\cancel{4}}} = \frac{\overset{\cancel{4} \times 3}{\cancel{12}}}{\underset{\cancel{4}}{\cancel{4}}} = 3$$

$$\frac{36}{81} = \frac{\overset{6 \times 6}{\cancel{36}}}{\underset{9 \times 9}{\cancel{81}}} = \frac{\overset{2 \times \overset{3}{\cancel{3}}}{\cancel{6}} \times \overset{2 \times \overset{3}{\cancel{3}}}{\cancel{6}}}{\underset{\overset{3 \times 3}{\cancel{9}} \times \overset{3 \times 3}{\cancel{9}}}{\cancel{81}}} = \frac{\overset{2 \times \cancel{3}}{\cancel{6}} \times \overset{2 \times \cancel{3}}{\cancel{6}}}{\underset{\overset{\cancel{3} \times \cancel{3}}{\cancel{9}} \times \overset{\cancel{3} \times \cancel{3}}{\cancel{9}}}{\cancel{81}}} = \frac{4}{9}$$

A Ratio Compares Two Different Quantities Una Razón Compare Dos Cantidades Diferentes

Let's make some ratios in this classroom.
Hagamos algunas razones en esta sala de clase.



Example: Write the words, count the numbers. The ratio of girls to boys is 4 to 3.
Ejemplo: Escribe las palabras, cuenta los números. La razón de niñas a niños es de 4 a 3.

Razones: RATIOS:

$$\frac{\text{Niñas}}{\text{Niños}} = \frac{\text{GIRLS}}{\text{BOYS}} = \frac{4}{3}$$

(Also "4:3" or "4 to 3")
(También "4:3" o "4 a 3")

$$\frac{\text{Niños}}{\text{Niñas}} = \frac{\text{BOYS}}{\text{GIRLS}} = \frac{3}{4}$$

(Also "3:4" or "3 to 4")
(También "3:4" o "3 a 4")

$$\frac{\text{Maestro}}{\text{Estudiantes}} = \frac{\text{TEACHER}}{\text{STUDENTS}} = \frac{1}{7}$$

(Also "1:7" or "1 to 7")
(También "1:7" o "1 a 7")

$$\frac{\text{Niñas}}{\text{Personas}} = \frac{\text{GIRLS}}{\text{PERSONS}} = \frac{4}{8} = \frac{1}{2}$$

Always express in lowest terms
Siempre expresa en términos mínimos

~~4~~ × 2

Typical GED Questions – Cancel Your Ratios Preguntas Típicas del GED – Cancela Tus Razones

Always express in lowest terms / Siempre expresa en términos mínimos

**These easy shortcuts save precious time on the test! Do you use them?
¡Estos atajos fáciles ahorran tiempo precioso en la prueba! ¿Tu los utilizas?**

Example / Ejemplo

What is the ratio of Mets fans to Yankee fans at a subway series game where there are 25,000 Mets fans and 30,000 Yankee fans?

¿Cuál es la razón de los fanes de los Mets a los fanes de los Yankees en un partido de la serie del tren subterráneo donde allí están 25,000 fanes de los Mets y 30,000 fanes de los Yankees?

$$\frac{\text{Mets fans / fanes de los Mets}}{\text{Yankee fans / fanes de los Yankees}} = \frac{\cancel{25,000}}{\cancel{30,000}} = \frac{25}{30} = \frac{\cancel{5} \times 5}{\cancel{5} \times 6} = \frac{5}{6}$$

Why? /
¿Por Qué?

$$\begin{array}{r} 25 \times \cancel{1,000} \\ \underline{25,000} \\ 30 \times \cancel{1,000} \\ \underline{30,000} \end{array}$$

Example / Ejemplo

Your father bought three raffle tickets, your sister bought two, and you bought one. If 18,000 tickets were sold, what are the chances that someone in your family will win?

Tu padre compró tres billetes de la rifa, tu hermana compró dos, y tu compraste uno. ¿Si 18,000 billetes fueron vendidos, cuáles son las posibilidades de que alguien en tu familia gane?

$$\frac{3 + 2 + 1}{18,000} = \frac{\cancel{6} \times 1}{\cancel{18,000}} = \frac{1}{\cancel{6} \times 3,000} \quad (\text{Or / O } 1:3000)$$

Definition: A **Proportion** is TWO EQUAL RATIOS

Definición: Una **Proporción** es DOS RAZONES IGUALES

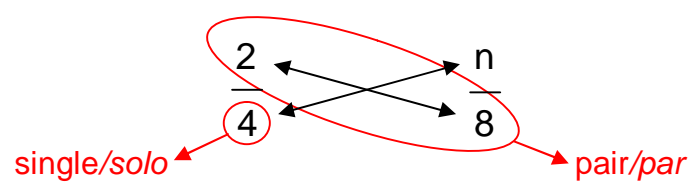
To Solve a Proportion: Para Resolver una Proporción:

$$\frac{2}{4} = \frac{n}{8}$$

Variable—any letter used to represent a number
 Variable—cualquier letra usada para representar un número

- I. Find the variable (above), and the cross products (below).
Halla la variable (arriba) y los productos cruzados (abajo).

- II. Find the pair of numbers, and the single number.
(The variable is not a number.)
Halla el par de números, y el número solo.
(La variable no es un número.)



- III. Multiply the pair, divide the single.
Multiplica el par, divide por el que queda solo.

$$n = \frac{(2)(8)}{4}$$

$$n = \frac{\cancel{4} \times 2}{\cancel{4}} = 4$$

~~4 x 2~~
~~4 x 1~~

The Perfect Proportion—Every Time!

¡La Proporción Perfecta—Cada Vez!

- I. Write your proportion as a “**Little Ratio**” and a “**Big Ratio**”.
Escribe tu proporción como una “**Razón Pequeña**” y una “**Razón Grande**”.

- II. Think of the two quantities as your “**apples**” and “**oranges**”.
Piensa en las dos cantidades como tus “**manzanas**” y “**naranjas**”.

Little Ratio / Razón Pequeña



little apples
manzanas pequeñas



little oranges
naranjas pequeñas

=

Big Ratio / Razón Grande



BIG APPLES
MANZANAS GRANDES



BIG ORANGES
NARANJAS GRANDES

- III. Your “**apple**” quantity must be on top in both ratios.
La cantidad de tu “**manzana**” debe estar arriba en ambas razones.

Your “**orange**” quantity must be on the bottom in both ratios.
La cantidad de tu “**naranja**” debe estar abajo en ambas razones.

- IV. **Don’t mix them up!**
¡No los mezcle!

“**Apples**” and “**oranges**” can’t **BOTH** be on top!

Las “**manzanas**” y las “**naranjas**” ¡no pueden estar **AMBAS** arriba!

Typical GED Question – Basketball: / Pregunta Típica del GED – Básquetbol:

If you can score 3 points in 5 free throws, how many points can you score in 25 free throws?
 ¿Si tú ganas 3 puntos en 5 tiros libres, cuántos puntos ganas en 25 tiros libres?

- (1.) Write your little ratio, and choose the quantity to put on top (your apple).
Escribe tú razón pequeña, y escoge la cantidad para poner arriba (tú manzana).

In this case: / En este caso:

If you choose 3 points for your **little apple**, your **little orange** must be 5 free throws.
 Si tú escoges 3 puntos para tu **manzana pequeña**, tu **naranja pequeña** debe ser 5 tiros libres.

- (2.) Important: your **BIG APPLE** must be the same quantity as your **little apple** (points)!
 ¡Importante!: tu **MANZANA GRANDE** debe ser la misma cantidad que tu **manzana pequeña**.

So / Así:

$$\frac{\text{Red Apple}}{\text{Orange}} \frac{3 \text{ points / puntos}}{5 \text{ free throws / tiros libres}} = \frac{\text{Red Apple}}{\text{Orange}} \frac{n \text{ points / puntos}}{25 \text{ free throws / tiros libres}}$$

Variable—"how many?"
Variable—"¿cuántos?"

- (3.) Check—don't mix **apples** and **oranges** **both** on top.
Comprueba—no mezcle **manzanas** y **naranjas** **ambas** arriba.

In this case: / En este caso:

"Points" must be on top on **both** sides,
 not "points" on the left and "free throws" on the right.

"Los puntos" deben estar arriba en **ambas** lados,
 no "puntos" a la izquierda y "tiros libres" a la derecha.

If so, you are ready to solve the problem.
 Si es así, tú estas listo para resolver el problema.

- (4.) Multiply the pair, divide the single. / Multiplica el par, divide por el que quede solo.

$$n = \frac{3 \times 25}{5} = \frac{75}{5} = 15 \text{ points / puntos}$$

- (5.) For the GED: Cancel first, then multiply. / Para el GED: Cancela primero, después multiplica.

$$n = \frac{\cancel{5} \times 5}{\cancel{5}} \frac{3 \times \cancel{25}}{\cancel{5}} = 15 \text{ points / puntos}$$

Typical GED Questions – Proportions with a Calculator

Preguntas Típicas del GED – Las Proporciones con una Calculadora

Sam drove $5\frac{3}{4}$ hours at 55 miles per hour. To the nearest mile, how far did he travel?
 Sam condujo $5\frac{3}{4}$ horas en 55 millas por hora. ¿A la milla más cercana, cuántas millas viajó?

Clue: The rate of speed (55 miles per hour) is a ratio.

Pista: La tasa de velocidad (55 millas por hora) es una razón.

So / Así:

$$\frac{\text{55 miles / millas}}{\text{1 hour / hora}} = \frac{n \text{ miles / millas}}{5\frac{3}{4} \text{ hours / horas}}$$

Variable—“how many?”
Variable—“¿cuántos?”

Multiply the pair, divide the single. / Multiplícala el par, divide por el que quede solo.

$$n = \frac{55 \text{ miles} \times 5\frac{3}{4} \text{ hours}}{1 \text{ hour}}$$

Next, change $\frac{3}{4}$ to a decimal number. / Después, cambia $\frac{3}{4}$ a un número decimal:

On a calculator: / En una calculadora: $3 \div 4 = 0.75$

So / Así: $n = 55 \text{ miles} \times 5.75 = 316.25 \text{ miles / millas}$

hundreds tens ones

3 1 6 . 2 5

“The nearest whole number” means the ones place.
 “El número más cercano” significa la posición de las unidades.

Underline the ones place. / Subraya la posición de las unidades.

$$31\ \underline{6}.25$$

Look one place to the right. Is it 5 or more? In this case no, so:

Mira el lugar de la derecha. ¿Es el 5 o más? En este caso no, entonces:

- Drop all digits to the right of the rounding place.
Quita todos los dígitos a la derecha del lugar de redondeo.

$$n = 316 \text{ miles / millas}$$

Percent Problems – Proportions, Too Problemas de los Por Cientos – Proporciones, También

Remember this? / ¿Recuerda esto?

Little Ratio / Razón Pequeña



little apples
manzanas pequeñas



little oranges
naranjas pequeñas

=

Big Ratio / Razón Grande



BIG APPLES
MANZANAS GRANDES



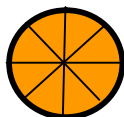
BIG ORANGES
NARANJAS GRANDES

With **percents**, it looks like this: / Con los **por cientos**, parece esto:

Little Ratio / Razón Pequeña



PART of the Pizza
PARTE de la Pizza



TOTAL Pizza
TOTAL de la Pizza

=

Big Ratio / Razón Grande

%

% on Top
% Arriba

100

100 on the bottom
100 abajo

Key to the Little Ratio: / Llave a la Razón Pequeña:

The slice is **PART** of the **TOTAL** pizza. / La porción es **PARTE** del **TOTAL** de la pizza.

To Write the Big Ratio: / Para Escribir la Razón Grande:

When the problem asks for:
Cuando el problema pide:

% on Top
% Arriba

Write the Big Ratio:
Escribe la Razón Grande:

Any number, such as 50% Cualquier número, por ejemplo 50%	50	$\frac{50}{100}$
“What percent?” ¿”Qué por ciento?”	n	$\frac{n}{100}$

Solving Percent Problems

Resolver Problemas de los Por Cientos

Start with our proportion diagram.
Empieza con nuestro diagrama de la proporción.

Little Ratio / Razón Pequeña

Big Ratio / Razón Grande

$$\frac{\text{PART \# / PARTE \#}}{\text{TOTAL \# / TOTAL \#}} = \frac{\% \#}{100}$$

- **100** never changes. / **100** nunca cambia.
- The other 3 numbers are: / Los otros 3 números son:
 1. **PART # / PARTE #**
 2. **WHOLE # / TOTAL #**
 3. **% #**
- Percent problems give 2 of these 3 numbers. The third is your **n**.
Los problemas de los por cientos da 2 de estos 3 números. El tercero es tu **n**.
- Your job is to fill in the proportion diagram and solve for **n**.
Tu trabajo es completar el diagrama y resolverlo para **n**.

Typical GED Questions – Percent Preguntas Típicas del GED – Por Ciento

Example: Let's say that 10 out of 50 cars in a parking lot are red.

Ejemplo: Digamos que 10 de 50 carros en un estacionamiento son rojos.

Here are 3 types of questions from that:

Aquí están 3 tipos de preguntas de eso.

1. What percent of the cars are red?
¿Qué por ciento de los carros son rojos?

Clue: "What percent" means the **%#** is your **n**.

Pista: "Qué por ciento" significa **%#** es tú **n**.

$$\frac{10}{50} = \frac{n\%}{100} \qquad n\% = \frac{(10)(100)}{50} = \frac{5 \times 2}{\cancel{40}(100)} = 20\%$$

2. If 20% of 50 cars are red, how many cars are red?
¿Si 20% de 50 carros son rojos, cuántos carros son rojos?

Clue: Red cars are part but not all of the total, so **n** is the **PART #**.

Pista: Los carros rojos son parte pero no todo el total, por lo tanto **n** es el **PARTE #**.

$$\frac{n}{50} = \frac{20}{100} \qquad n = \frac{(50)(20)}{100} = \frac{\cancel{50}(20)}{\cancel{100}} = 10$$

3. The 10 red cars are 20% of what total number?
¿Los 10 carros rojos son 20% de que número total?

Clue: "What total number" means **n** is the **TOTAL #**.

Pista: "Qué numero total" significa **n** es el **TOTAL #**.

$$\frac{10}{n} = \frac{20}{100} \qquad n = \frac{(10)(100)}{20} = \frac{\cancel{10}(100)}{\cancel{20} \times 5} = 50$$

Typical GED Questions – Percent with a Calculator
Preguntas Típicas del GED – Por Ciento con una Calculadora

- What is the saving on a **25% discount**?
 ¿Cuál es el ahorro en un **descuento del 25%**?

$$25\% \text{ discount / descuento} = \underline{.25} \times \text{price / precio}$$

Example / Ejemplo

What is the saving for a 25% discount on a price of \$17.80?
 ¿Cuál es el ahorro para un descuento del 25% en un precio de \$17.80?

$$25\% \text{ discount / descuento} = \underline{.25} \times \$17.80 = \$4.45$$

What is the purchase price? / ¿Cuál es el precio de compra?

Price / Precio:	\$17.80
- Discount / Descuento:	- 4.45
Purchase price / Precio de compra:	\$13.35

- What is the **interest payment** at 1.5% per month?
 ¿Cuál es **pago de interés** en 1.5% por mes?

$$1.5\% \text{ interest / interés} = \underline{.01}5 \times \text{unpaid balance / balance sin pagar}$$

Example / Ejemplo

What is the interest payment on a balance of \$156.00 at 1.5% per month?
 ¿Cuál es el pago de interés en un balance de \$156.00 en 1.5% por mes?

$$1.5\% \text{ interest / interés} = \underline{.01}5 \times \$156.00 = \$2.34$$

Typical GED Questions – Percent with Rounding Preguntas Típicas del GED – Por Ciento con Redondeo

- What is the **sales tax** at 7%?
¿Cuál es el **impuesto de ventas** al 7%?

$$7\% \text{ sales tax / impuesto de ventas} = \underline{.07} \times \text{price / precio}$$

Example / Ejemplo

What is the **sales tax** at 7% on a purchase of \$3.85?
¿Cuál es el **impuesto de ventas** al 7% en una compra de \$3.85?

$$\underline{0.07} \times \$3.85 = \$.2695$$

Round to the nearest cent. / Redondea al centavo más cercano.

1. Know your rounding places. / Conoce tus lugares de redondeo.

dollars
dimes
cents
 \$ 0 . 2 6 9 5

2. Underline your rounding place for cents.
Subraya tu lugar de redondeo para los centavos.

↓
 \$.2695

3. Look one place to the right. Is it 5 or more? In this case yes, so:
Mira el lugar de la derecha. ¿Es el 5 o mas? En este caso si, entonces:
 - Add one to the rounding place, and
Agregue uno al lugar de redondeo, y
 - Drop all digits to the right of the rounding place.
Quita todos los digitos a la derecha del lugar de redondeo.

$$$.2695 = \$.27, \text{ or / o } 27\text{¢}$$

Percent Change – a change in quantity over time

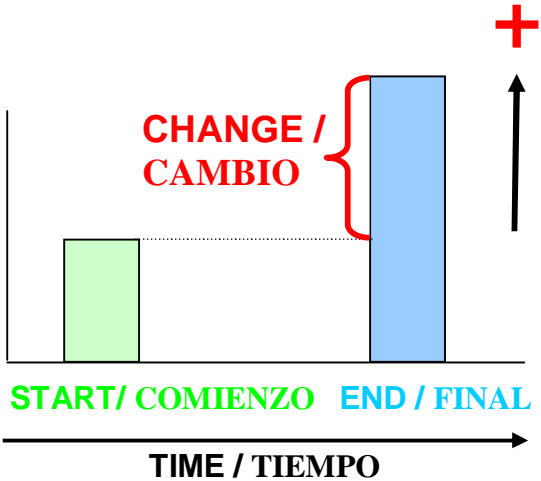
Por Ciento de Cambio – un cambio en cantidad durante un tiempo

A change has a start and an end, so: / Un cambio tiene un comienzo y un final, por lo tanto:

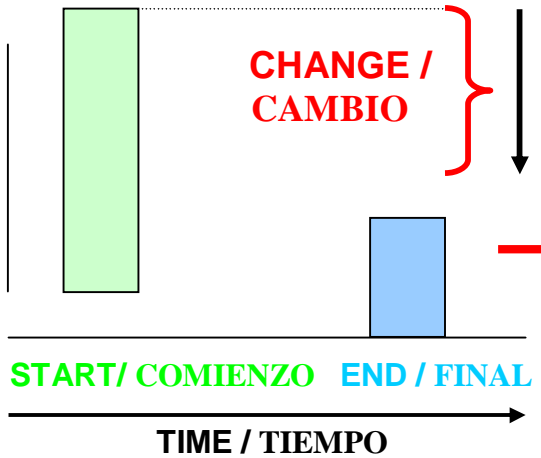
$$\text{CHANGE} = \text{END} - \text{START} / \text{CAMBIO} = \text{FINAL} - \text{COMIENZO}$$

Note that change can go up, or down. / Observe que el cambio puede ir para arriba, o abajo.

- An **increase** points **up**, for a **positive change (+)**.
- Un **aumento arriba** señala un **cambio positivo (+)**.



- A **decrease** points **down**, for a **negative change (-)**.
- Una **disminución abajo** señala un **cambio negativo (-)**.



For quantity changes, the percent proportion looks like this:

Para los cambios de la cantidad, la proporción de los por cientos se ve así:

Little Ratio / Razón Pequeña

Big Ratio / Razón Grande

$$\frac{\text{CHANGE} / \text{CAMBIO}}{\text{START} / \text{COMIENZO}} = \frac{\% \text{ CHANGE} / \% \text{ CAMBIO}}{100}$$

Typical GED Questions – Percent Change / Preguntas Típicas del GED–Por Ciento de Cambio

- Your team scored 45 points yesterday, and 54 points today. What percent increase is that?
Tu equipo ganó 45 puntos ayer, y 54 puntos hoy. ¿Qué aumento de los por ciento es éste?

Step 1 / Paso 1

$$\text{CHANGE} = \text{END} - \text{START} / \text{CAMBIO} = \text{FINAL} - \text{COMIENZO}$$

$$\text{CHANGE} / \text{CAMBIO} = 54 - 45 = +9 \text{ (increase / aumento)}$$

Step 2 / Paso 2

$$\frac{\text{CHANGE} / \text{CAMBIO}}{\text{START} / \text{COMIENZO}} = \frac{\% \text{ CHANGE} / \% \text{ CAMBIO}}{100}$$

$$\frac{+9}{45} \begin{matrix} \swarrow = \searrow \\ \nwarrow = \nearrow \end{matrix} \frac{\% \text{ CHANGE} / \% \text{ CAMBIO}}{100}$$

$$\% \text{ CHANGE} / \% \text{ CAMBIO} = \frac{+9}{45} \times \frac{100}{1} = \frac{9 \cancel{45} \times 100}{9 \times \cancel{5}} = +20\% \text{ (increase / aumento)}$$

- Your team won 12 games last month, and 9 this month. What percent decrease is that?
Tu equipo ganó 12 partidos el mes pasado, y 9 este mes. ¿Qué disminución de los por cientos es éste?

Step 1 / Paso 1

$$\text{CHANGE} = \text{END} - \text{START} / \text{CAMBIO} = \text{FINAL} - \text{COMIENZO}$$

$$\text{CHANGE} / \text{CAMBIO} = 9 - 12 = -3 \text{ (decrease / disminución)}$$

Step 2 / Paso 2

$$\frac{\text{CHANGE} / \text{CAMBIO}}{\text{START} / \text{COMIENZO}} = \frac{\% \text{ CHANGE} / \% \text{ CAMBIO}}{100}$$

$$\frac{-3}{12} \begin{matrix} \swarrow = \searrow \\ \nwarrow = \nearrow \end{matrix} \frac{\% \text{ CHANGE} / \% \text{ CAMBIO}}{100}$$

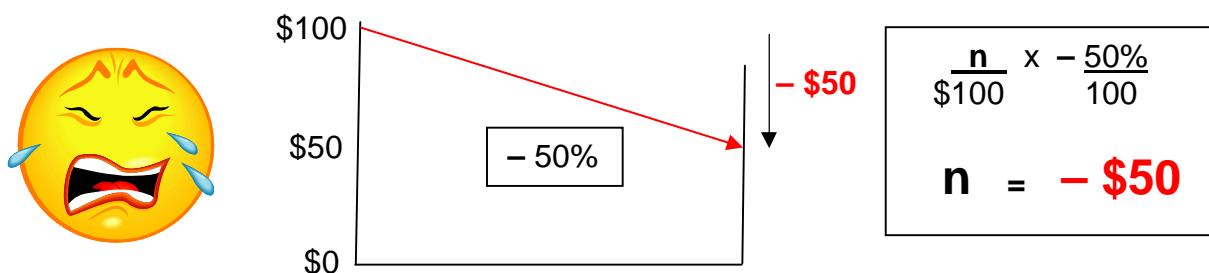
$$\% \text{ CHANGE} / \% \text{ CAMBIO} = \frac{-3}{12} \times \frac{100}{1} = \frac{-3 \cancel{12} \times 100}{3 \times \cancel{4}} = -25\% \text{ (decrease / disminución)}$$

Don't make this **Common Mistake!** ¡No cometas el **Error Común!**

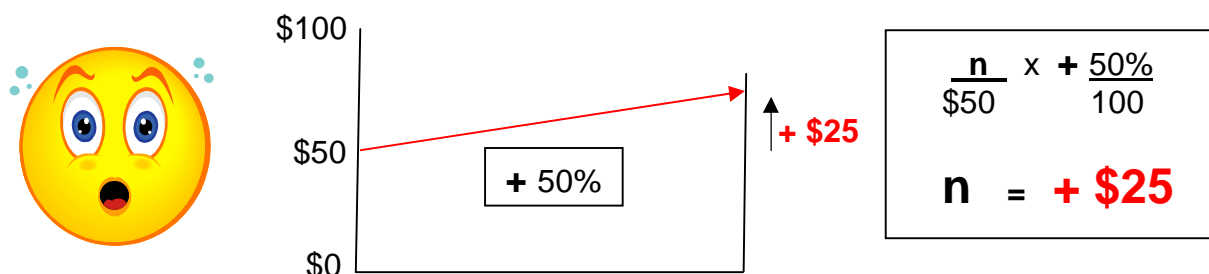
If you lose 50% and then gain 50%, you are **NOT** back to your start!
Si tú pierdes 50% y después ganas 50%, ¡tú **NO** estas donde comenzaste!

Example / Ejemplo

- If you start with \$100 and lose 50% (equal to one half) you have \$50 left.
Si tú comienzas con \$100 y pierdes el 50% (equivalente a una mitad) te quedan \$50 restantes.



- But then if you gain back 50% of your \$50, that's only \$25.
Pero si después tú ganas 50% de tus \$50, es solamente \$25.



- To get back up to \$100, you would have to gain **100%** of your \$50!
Para conseguir tú inversión de \$100, tú tendrías que ganar **100%** ¡de tus \$50!

